

**ncse**

An Chomhairle Náisiúnta um Oideachas Speisialta  
National Council for Special Education

# Ag Tacú le Scoláirí ag a bhfuil Riachtanais Oideachasúla Speisialta chun Trasnú Sásúil a chur i gCrích

Treoracha do Scoileanna  
NCSE 2016



# Réamhrá

Tá sé mar aidhm sna treoracha seo cabhrú le scoileanna is iad ag tacú le scoláirí ag a bhfuil riachtanais oideachasúla speisialta. Féadfaidh inní a bheith ar aon scoláire, ach is eol dúinn de réir taighde, go mbíonn deacrachtaí áirithe ag scoláirí ag a bhfuil riachtanais oideachasúla speisialta maidir le trasnú. Braitheann an-chuid acu ar theanntás na timpeallachta i measc daoine a bhfuil aithne mhaith acu orthu agus muinín acu astu, agus ar phatrúin choitianta seasta. Deir tuismitheoirí agus teaghlach go méadaítear ar an inní agus amhras le linn na tréimhse seo is go mbíonn sé dian orthu cabhrú lena gcuid leanaí maidir le trasnú a chur i gcrích.

Bíonn cleachtais ar fheabhas anois ag mórán scoileanna chun cabhrú le scoláirí ag amanna áirithe trasnaithe – réamhscoil go bunscoil, bunscoil go hiarbhunscoil, ag bogadh idir shuímh speisialta agus lárshrutha nó fiú má chaitear bogadh toisc gur aistrigh an teaghlach go teach eile. Tá sé i gceist againn an deachleachtas céanna a roinnt sna treoracha seo ionas gur féidir trasnuithe a éascú ar bhonn muiníneach do scoláirí ag a bhfuil riachtanais oideachasúla speisialta agus dá muintir.

D'fhoilsigh NCSE treoracha do thuismitheoirí maidir le tacú lena gcuid leanaí ag a bhfuil riachtanais oideachasúla speisialta le linn céimeanna áirithe trasnaithe. Tá na treoracha úd ar fáil ar shuímh idirlín an NCSE ag [www.ncse.ie](http://www.ncse.ie).

Sa doiciméad seo ciallaíonn 'tuismitheoir' tuismitheoir nó caomhnóir.

# Treoracha do Scoileanna

I scoileanna mar a bhfuil deachleachtas um thacú le rath ar thrasnú bíonn:



## Polasaí cláraithe mar a leanas:

- ▶ Fáiltítear roimh gach scoláire, beag beann ar an ngá.
- ▶ Cuirtear próiseas luathchláraithe i bhfeidhm mar áis phleanála don scoil maidir le réimsí mar bhreisoiliúint do mhúinteoirí, foirgneamh scoile a chur in oiriúint, iarratais ar thacaíochtaí breise teagaisc nó cúraim, iompar speisialta, teicneolaíocht chabhrach agus mar sin de.
- ▶ Ligtear do chúinsí neamhghnáthacha má bhíonn ar scoláire bogadh isteach i lár na bliana.

## **Teagmháil chóir le tuismitheoirí agus scoileanna áitiúla mar a leanas:**

- ▶ Aithnítear gurb iad an scoláire agus na tuismitheoirí is mó a dhéanfaidh an phleanáil don trasnú.
- ▶ Éascaítear an t-eolas cuí a chur ar aghaidh ionas go bhféadfaidh an scoil:
  - ▶ Pictiúr a bheith acu de chumas agus riachtanais fhoghlama an scoláire.
  - ▶ Pleanáil más gá do thacaíochtaí breise agus/nó d'aon chur in oiriúint mar athrú ar throsacán, rampaí, gléasanna ardaíthe.

## **Pleananna trasnaithe mar a leanas:**

- ▶ Ullmhaítear iad go maith roimh ré.
- ▶ Lorgaítear eolas ó thuismitheoirí, ón scoláire agus ón scoil as a bhfuiltear ag bogadh agus pléitear leo go léir. Más gá pléitear freisin le lucht proifisiúnta a bhain leis an scoláire, mar shampla, teiripeoirí sláinte, síceolaithe NEPS, Eagraithe NCSE um Riachtanais Oideachasúla Speisialta (SENO), foireann chúí scoile agus mar sin de.
- ▶ Cuirtear san áireamh na gnéithe seo in oideachas an scoláire:
  - ▶ Dóchas, súil, ceisteanna, imní tuismitheoirí agus scoláirí mar is cuí.
  - ▶ Measúnú cuimsitheach.
  - ▶ Tacaíochtaí don chuimsiú, m.sh. teagasc acmhainne, seirbhís mhúinteoir cuairte, SNA, teicneolaíocht chabhrach, socruithe réasúnta.
  - ▶ Riachtanais shóisialta agus/nó cumarsáide agus/nó céadfaíocha.
  - ▶ Riachtanais chúraim de dheasca míchumas an scoláire, mar shampla, leithris, gluaiseachta, cógas leighis, éadaí, béilí.



- ▶ Beidh spriocanna soiléire inmheasta laistigh de phleananna aonair a mhíneoidh na hacmhainní agus idirghabhála a úsáidfear chun déileáil le riachtanais an scoláire le linn trasnaithe.
- ▶ Ligfear don scaipeadh eolais mar gheall ar riachtanais chúraim agus foghlama ar mhúinteoirí nua, má bhaineann le hábhar, chun gur féidir ceachtanna a scagadh/mhaolú de réir gá.
- ▶ Ainmnítear duine lárnach a phléifidh le tuismitheoirí má bhíonn aon cheist acu nó deacracht a bhaineann leis an leanbh ar scoil.

### **Leabhráin trasnaithe shimplí soiléir a mhíníonn na cúrsaí seo:**

- ▶ Clár laethúil na scoile, mar shampla, féilire na scoile, léarscáil den bhfoirgneamh scoile, tráthchlár an scoláire agus mar sin de.
- ▶ Soiléiriú ar fhoireann na scoile – príomh-oide, múinteoirí an scoláire agus san áireamh beidh múinteoirí tacaíocht fhoghlama nó acmhainne, múinteoir ranga, múinteoir treoirghairme, SNA, rúnaí na scoile, feighlí agus mar sin de.
- ▶ Roghanna ábhar.



- ▶ Rialacha agus éide scoile (culaith PE san áireamh) a thógann ceann de riachtanais scoláirí ag a bhfuil riachtanais oideachasúla speisialta.
- ▶ Gach rud a gcaithfear a bheith acu an chéad seachtain san iarbhunscoil.

Bíonn leabhráin trasnaithe ag scoileanna áirithe mar a mbíonn grianghrafanna nó bíonn físeáin mar áis do scoláirí a bhraitheann ar thacaíochtaí amhairc. Féadfaidh tuismitheoirí leas a bhaint astu freisin le linn na laethanta saoire chun gur féidir leis an scoláire teacht isteach de réir a chéile ar an scoil nua.

### **Cleachtas cuimsitheach a thacaíonn le scoláirí le linn trasnaithe mar a leanas:**

- ▶ Ócáidí oscailte mar a bhfáiltítear roimh scoláirí atá ag smaoineamh ar theacht chuig an scoil agus a dtuismitheoirí.
- ▶ Cuirteanna scoile do scoláirí chun teacht isteach ar leagan amach na scoile, córas bualadh an chloig, láithreacha taisceadán, an gleo is an ghluaiseacht ag deireadh ranganna agus na rudaí a tharlaíonn le linn sosa.
- ▶ Cabhair, mas gá, um ábhair a roghnú, teacht ar sheomraí ranga, tráthchláir a thuiscint agus mar sin de.

- ▶ Tacaíocht leanúnach tuisceanach agus oiriúnach don aois le linn agus tar éis trasnaithe.

### **Pleanáil don trasnú tar éis scolaíochta mar a leanas:**

- ▶ Tosófar dhá bhliain sula mbeidh an scoláire réidh leis an scoil.
- ▶ Beidh baint ag an múinteoir treoirghairme nó acmhainne leis an bpróiseas chun cabhrú leis an scoláire maidir le roghanna oiriúnacha agus pleananna don todhchaí.
- ▶ Míneofar a gcumas agus riachtanais fhoghlama féin do na scoláirí.
- ▶ Cinntítear go mbíonn scoláirí, agus tuismitheoirí nuair is cuí, ar an eolas faoi chinntí a bhaineann leis an dtrasnú.
- ▶ Tugtar eolas ar réimse roghanna iarscolaíochta a bhaineann le hábhar nó a bheadh oiriúnach.



## Ceisteanna don Scoil

An ligeann an sprioclá um dheimhiú cláraithe dóthain am pleanála do scoláirí ag a bhfuil riachtanais oideachasúla speisialta?

Ar tharla réamhchruinnithe le tuismitheoirí agus scoláirí?

An bhfuil an t-eolas riachtanach don chlárú faighte ag an scoil?

Ar lorg an scoil na tuairiscí/cáipéisí cuí proifisiúnta agus ar sheol na tuismitheoirí ar aghaidh iad?

An mbeidh ball foirne faoi leith freagrach as teagmháil le tuismitheoirí má/nuair a bhíonn gá leis sin?

An rabhthas i dteagmháil leis an mbunscoil nó réamhscoil nuair is gá?

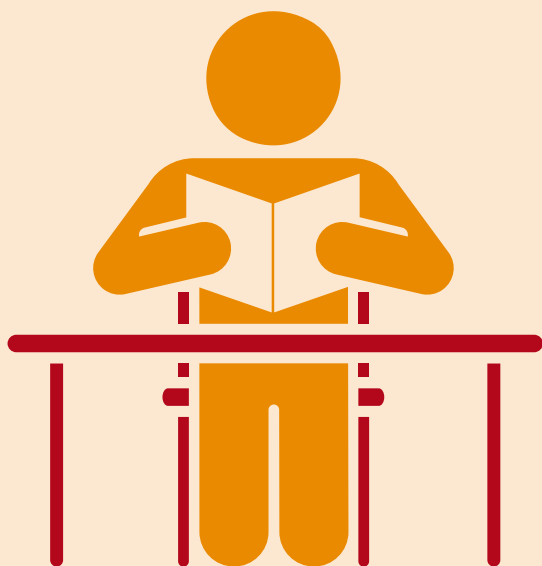
Más cuí, an rabhthas i dteagmháil leis an lucht proifisiúnta sláinte a bhain le tacú leis an leanbh?

An gcaithfear smaoineamh ar fhorbairt phroifisiúnta leanúnach nó forbairt bhreise foirne?

An gcaithfear aon chur in oiriúint a dhéanamh i dtimpeallacht fhisiciúil na scoile?

Ar seoladh isteach in am na hiarratais chuí ar fad ar thacaíochtaí?





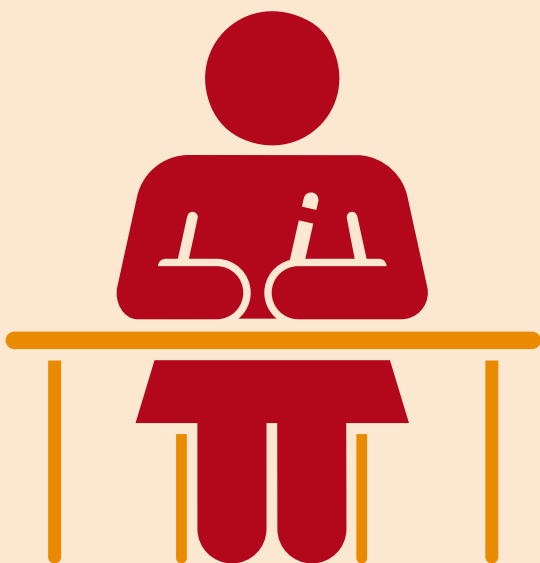
# Acmhainní mar Chúnamh do Scoileanna

## An tSeirbhís Náisiúnta Síceolaíochta Oideachais (NEPS):

- ▶ Próifíl aistrithe chun eolas a roinnt idir bunscoil agus iarbhunscoil.
- ▶ Paca eolais um eolas a chur ar aghaidh go hiarbhunscoil.
- ▶ Cláir aistrithe agus leabhair saothair chun scoláirí a ullmhú don aistriú.

Gheofar ábhar freisin ag:

[www.education.ie/en/Schools-Colleges/Services/  
National-Educational-Psychological-Service-NEPS-/  
NEPS-Guidelines-Handouts-and-Tips/Transition-to-  
Post-Primary-School-Staff-Room-Notice.pdf](http://www.education.ie/en/Schools-Colleges/Services/National-Educational-Psychological-Service-NEPS-/NEPS-Guidelines-Handouts-and-Tips/Transition-to-Post-Primary-School-Staff-Room-Notice.pdf)



### **An Chomhairle Náisiúnta Curaclaim agus Measúnachta (NCCA):**

- ▶ Pas Oideachais mar a mbíonn eolas ar a bhfuil bainte amach san oideachas aige/aici mar áis phleanála don mhac léinn aonair, ar fáil ag: [www.ncca.ie](http://www.ncca.ie)

### **Seirbhís Tacaíochta Oideachais Speisialta (SESS):**

- ▶ Leabhrán trasnaithe mar a bhfuil straitéisí úsáideacha do scoláirí chun teacht isteach ar an bpatrún iarbhunscoile agus oibriú na scoile a thuiscint, ar fáil ag: [www.sess.ie](http://www.sess.ie)

### **An Chomhairle Náisiúnta um Oideachas Speisialta (NCSE):**

- ▶ Leabhrán 'Oideachas agus Oiliúint larscolaíochta' mar a bhfuil eolas ar Roghanna Oideachais agus Oiliúna larscolaíochta do Lucht Míchumais, ar fáil ag: [www.ncse.ie/information-booklets-pamphlets-2](http://www.ncse.ie/information-booklets-pamphlets-2)

# Ábhar Úsáideach do Scoileanna

1. *A Study of Transition from Primary to Post-Primary School for Pupils with Special Educational Needs* (2013).

*Yvonne Barnes-Holmes et al.*

[http://ncse.ie/wp-content/uploads/2014/10/Transitions\\_23\\_03\\_13.pdf](http://ncse.ie/wp-content/uploads/2014/10/Transitions_23_03_13.pdf)

2. *What Works in the Provision of Higher, Further and Continuing Education, Training and Rehabilitation for Adults with Disabilities? A Review of the Literature* (2013).

*Carmel Duggan agus Michael Byrne*

[http://ncse.ie/wp-content/uploads/2014/10/Report\\_15\\_Adult\\_Ed\\_09\\_04\\_14.pdf](http://ncse.ie/wp-content/uploads/2014/10/Report_15_Adult_Ed_09_04_14.pdf)

3. *Moving to Further and Higher Education: An Exploration of the Experiences of Students with Special Educational Needs* (2013).

*Conor Mc Guckin, Michael Shevlin, Sheena Bell agus Cristina Devecchi*

[http://ncse.ie/wp-content/uploads/2014/10/Report\\_14\\_Higher\\_Ed\\_09\\_04\\_14.pdf](http://ncse.ie/wp-content/uploads/2014/10/Report_14_Higher_Ed_09_04_14.pdf)

# Tagartha

4. *HSE/DES Framework for Collaborative Working between Education and Health Professionals.*

Tá eolas sa doiciméad seo ar ghníomhartha riachtanacha a chinnteoidh dóthain planáil agus comhordú don phróiseas trasnaithe.

[www.hse.ie](http://www.hse.ie)

5. ESRI/NCCA – Staidéar ag ESRI/NCCA a dhéanann iniúchadh ar thaithí scoláirí sa chéad bhliain iarbhunscoile.

*Moving Up: The Experiences of First Year Students in Post-Primary Education (2004).*

<http://www.ncca.ie>

6. NCCA – Léargas ar pholasaí is ar chleachtas maidir le tuairisciú i mbunscoileanna i ndlínsí éagsúla.

*Reporting Children's Progress in Primary School (2006).*

<http://www.nvwwwvcca.ie>